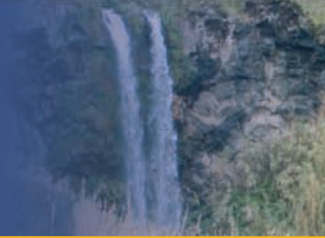




# ÁGUA D'ALTO



## Boletim Informativo

Edição da Junta de Freguesia de Água D'Alto. | N.º 1 | Julho de 2006.



# Mensagem do Presidente

Como Presidente da Junta de Freguesia de Água D'Alto saúdo todos os residentes da nossa freguesia, agradecendo desde já a confiança que a maioria dos nossos eleitores depositaram na nossa equipa.

É com alegria que esta Junta oferece este PRIMEIRO BOLETIM INFORMATIVO à sua população. Este executivo, sempre guiado pela intenção de transparência e de diálogo, dá, agora, as mãos às novas tecnologias para melhor servir a nossa freguesia. Este Boletim Informativo será um testemunho das nossas tradições e da nossa realidade actual, servindo de veículo de informação das actividades desenvolvidas na nossa freguesia. Estamos abertos a sugestões, pois a sua opinião é importante para a construção do presente e do futuro!

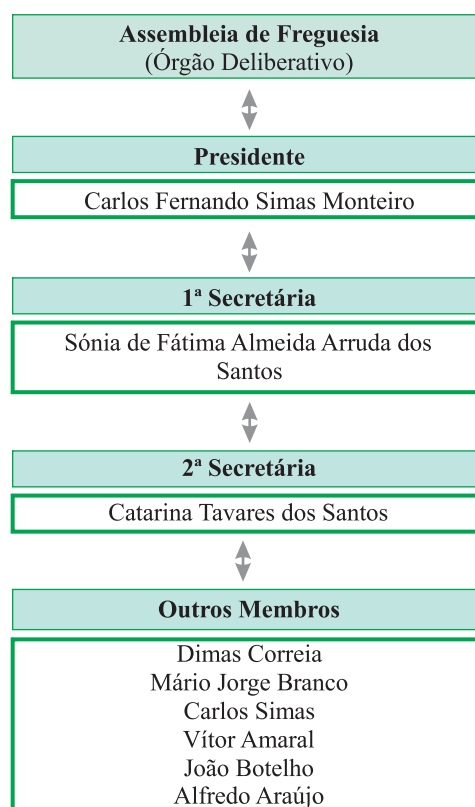
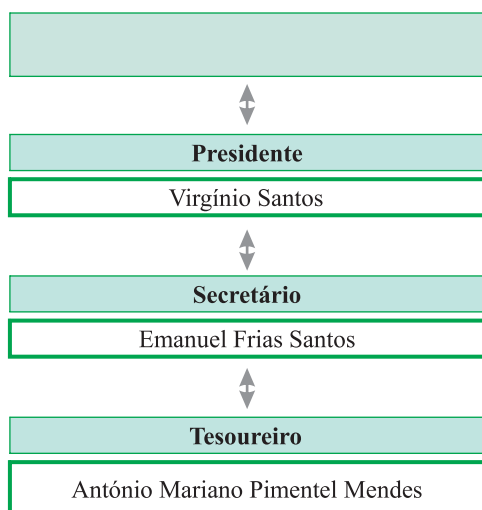
Fomos eleitos para defender os interesses de Água D'Alto. Queremos e vamos certamente honrar os nossos compromissos assumidos! A elaboração deste boletim é, pois, uma realidade já concretizada!

Apesar da Junta de Freguesia não receber qualquer apoio da Câmara Municipal (ao contrário de outras Juntas de Freguesia) continuamos a trabalhar para o progresso da nossa terra!

Reiteramos as nossas propostas apresentadas na última campanha eleitoral, prometendo trabalhar afincadamente para a sua realização!

O Presidente da Junta,  
Virgínio Santos

## Órgãos Autárquicos



# Simbolismo heráldico do brasão

Já está concluído o processo da Heráldica da Freguesia de Água d'Alto. Após várias pesquisas bibliográficas e também algumas consultas ao nosso passado histórico, foram seleccionados três símbolos: a queda de água, o raio eléctrico e a mó de moinho.



Queda de Água- O nome da freguesia teve origem na ribeira da praia do Degredo. A água daquela ribeira cai do alto, daí a denominação de Água D'Alto.

Raio Eléctrico- A primeira rede de distribuição da energia eléctrica dos Açores entrou ao serviço no ano de 1900, na freguesia de Água D'Alto, alimentada por uma central hidroeléctrica denominada Fábrica da Vila, na Ribeira da Praia.

Mó do Moínho- Existência de abundantes caudais das nossas ribeiras que levaram a um aproveitamento da sua energia para a implantação de azenhas e atafonas para a moagem do trigo.

## Comemorações Dezembro de 2005



Fig. 1- Entrega de bombons aos alunos durante o Natal/2005

O Salão Padre José Moniz foi o palco escolhido para a realização da Festa de Natal da Escola EB1/JI Francisco de Medeiros Garoupa (Dezembro/2005).

A Junta de Freguesia associou-se à festa e ofereceu a todos os alunos daquele estabelecimento de ensino um embrulho com diversos bombons de chocolate e guloseimas!

Certamente que as crianças presentes ficaram maravilhadas com a surpresa!

# Nova Iluminação de Natal

## Dezembro/2005



Fig. 2 Imagens da nova iluminação

A Junta de Freguesia procedeu a uma reformulação completa da iluminação da Rua da Igreja e parte da Rua da Carreira. O resultado foi uma luminosidade muito bonita, bem enquadrada na época natalícia!

## Conservação das paragens dos autocarros

Sendo este abrigo de passageiros um dos locais mais utilizados pelos residentes, evidenciava-se a necessidade da sua pintura o mais rápido possível. A Junta de Freguesia alertou os responsáveis e imediatamente aquele local foi alvo de uma nova pintura.



# Caminhos de “Terras de Dentro e Loural”



Fig. 4 - Reunião com o Sr. Secretário de Agricultura e Florestas (Dr. Noé Rodrigues)

A freguesia de Água D'Alto possui uma das maiores redes viárias agrícolas do concelho. Com as intempéries, aqueles vias de comunicação terrestres, ficam muitas vezes intransitáveis, causando grandes dificuldades aos utentes das explorações agrícolas. Um dos caminhos que nos últimos anos foi completamente abandonado pela anterior Junta de Freguesia foi o Caminho da Correia, na freguesia da Ribeira Chã. Com o objectivo de solucionar a manutenção daquele caminho as duas Juntas de Freguesia reuniram-se

com o Sr. Secretário para encontrarem a solução da sua manutenção.

Outro ponto abordado e reivindicado pela Junta de Freguesia foi a pavimentação dos caminhos Terras de Dentro e Loural. Ficou a garantia do Sr. Secretário da Agricultura e Florestas de que aqueles dois caminhos seriam pavimentados. Assim aconteceu! No dia 3 de Fevereiro/2006 foi publicado no Jornal Açoriano Oriental o anúncio do concurso para aquelas obras. As obras iniciaram-se no mês de Julho!

## Manutenção e Conservação de Caminhos



Fig. 5- Recuperação do Caminho da Água Azeda.

Uma das grandes preocupações da Junta de Freguesia é a manutenção de alguns caminhos de penetração. Com a colaboração dos Serviços Florestais, do Governo Regional, tem sido possível efectuar a manutenção de alguns caminhos vicinais.

Este acesso, muito utilizado pelos utentes das explorações agrícolas, é constantemente alvo das intempéries, pelo que brevemente iremos propor ao Governo Regional a sua pavimentação definitiva, resolvendo deste modo aquela situação provisória.

## Abastecimento de água às explorações agrícolas



Um dos aspectos fundamentais para o desenvolvimento da actividade agrícola e agropecuária é o abastecimento de água às referidas explorações. Assim, no início deste mandato a Junta de Freguesia efectuou um levantamento cuidadoso dos locais onde deveriam ser construídos reservatórios de água com capacidade para alguns milhares litros. Um desses locais é a Cancela do Mato. Para avançar para a sua construção, a Junta de Freguesia solicitou apoio ao Instituto Regional de

Ordenamento Agrário (I.R.O.A.) o qual concordou com a nossa proposta e projectos apresentados. Após a assinatura do Protocolo entre as duas entidades, a Junta de Freguesia construiu um reservatório, naquele local, com capacidade para 18 000 litros. É de referir ainda, que em caso de catástrofe, o actual reservatório tem capacidade para abastecer uma viatura dos bombeiros. A Junta de Freguesia prevê, a breve prazo, construir novos reservatórios de água.

# Conservação de Jardins



Apesar da Câmara Municipal não ter estabelecido protocolo de delegação de competências com a Junta de Freguesia, continuamos a conservar, ao longo do ano, os nossos jardins, contribuindo também para a beleza dos mesmos e bem-estar dos seus utentes e também de quem nos visita.

Fig.7- Conservação dos jardins



## Praia do Degredo

Com o aproximar da época balnear a Junta de Freguesia procedeu à recuperação da zona balnear da Praia do Degredo. Assim, as obras efectuadas recaíram sobre o prolongamento do acesso ao areal, recuperação dos balneários, construção de nova churrasqueira e manutenção do gradeamento de protecção. As obras decorreram nos meses de Maio e Junho.



Fig. 8- Recuperação das infra-estruturas da Praia do Degredo

## Cemitério

Nos meses de Maio e Junho decorreram obras no cemitério da nossa freguesia. Tratava-se de uma obra que foi iniciada pela Câmara Municipal mas, por motivos alheios à Junta de Freguesia, não foi concluída pela mesma. Os trabalhos iniciados pela Câmara Municipal consistiam no levantamento do muro situado a Sul do cemitério. Dado que, desde o final de 2005, aquela obra encontrava-se inacabada, e a autarquia não mostrou disponibilidade para concluí-la (causando alguns incómodos aos moradores que residem próximo do mesmo), a Junta de Freguesia decidiu terminar a obra.

Foi construído, também, um pequeno armazém para arrumos de material relacionado com a actividade do cemitério.



Fig.9- Construção e pintura dos muros

## Rocha dos Campos Junho 2006



O caminho secundário da Rocha dos Campos foi, recentemente, alvo de beneficiação dos serviços da Secretaria Regional de Habitação e Equipamentos. Já apresentava sinais de desgaste, causando alguns inconvenientes aos seus moradores. Para solucionar o problema, a Junta de Freguesia contactou os serviços daquele departamento governamental que, de imediato, restabeleceram o piso.

Fig.10- Conservação do piso



# Cultura

## Junho 2006

Programa Eco-Escolas / Projecto Escola Florida / Projecto Tradições  
Exposição “Brincar a Brincar vamos Reciclar”



Fig. 11- Exposição de trabalhos na EB1/JI Francisco Medeiros Garoupa

Durante o ano lectivo 2005/2006 a EB1/JI Francisco Medeiros Garoupa desenvolveu várias actividades relacionadas com o ambiente. No final do Projecto, a escola realizou uma exposição alusiva

a todos os trabalhos que decorreram ao longo do ano lectivo. A Junta de Freguesia, como parceiro do Programa Eco-Escolas, colaborou na realização das actividades com um apoio no valor de 250.00€.

# Alminhas



No passado mês de Junho a Junta de Freguesia recuperou o nicho das Alminhas. Este local completa no próximo dia 10 de Setembro **300 ANOS de EXISTÊNCIA!** Trata-se de um património histórico-cultural muito valioso da nossa freguesia que importa preservar e também dar a conhecer ao público em geral.

## PROGRAMA DAS FESTAS 2006

### *Dia 15 de Agosto. (Terça-Feira)*

SOLEINIDADE DA ASSUNÇÃO DE NOSSA SENHORA.  
MISSA ÀS 12H00.

TRÍDUO DE PREPARAÇÃO PARA A FESTA

### *Dia 16 de Agosto: (Quarta-Feira)*

PRIMEIRO DIA DE PREPARAÇÃO PARA A FESTA.  
MISSA ÀS 20H00.

### *Dia 17 de Agosto: (Quinta-Feira)*

SEGUNDO DIA DE PREPARAÇÃO PARA A FESTA  
MISSA ÀS 20H00.  
DEPOIS DA MISSA HAVERÁ UM JANTAR EM FAVOR DAS  
OBRAS DO SALÃO.

### *Dia 18 de Agosto: (Sexta-Feira)*

TERCEIRO DIA DE PREPARAÇÃO PARA A FESTA.  
MISSA ÀS 20H00.

### *Dia 19 de Agosto: (Sábado)*

MISSA ÀS 20H00.  
ARRAIAL ANIMADO COM A ORQUESTRA LIGEIRA DE VILA  
FRANCA DO CAMPO.

### *Dia 20 de Agosto: (Domingo)*

FESTA DO SANTÍSSIMO SACRAMENTO.  
MISSA ÀS 12H00.  
PROCISSÃO ÀS 18H00.  
ARRAIAL ANIMADO COM AS BANDAS

### *Dia 21 de Agosto: (Segunda-Feira)*

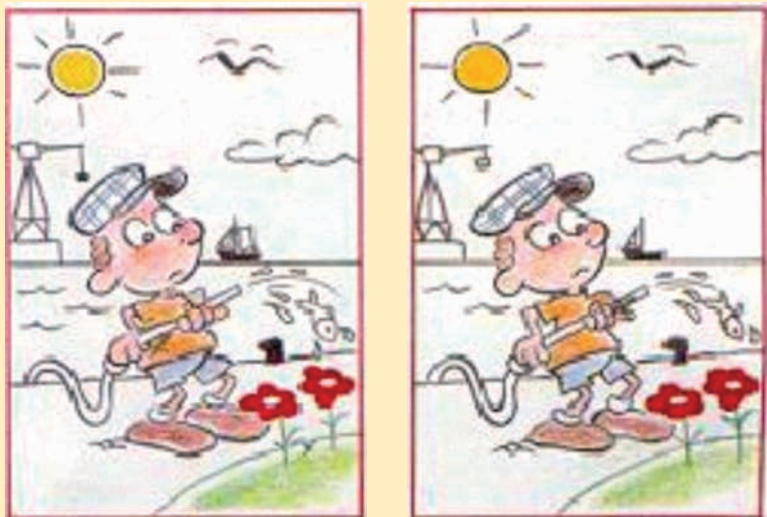
FESTA DEDICADA A S. LÁZARO  
MISSA ÀS 11H00.  
PROCISSÃO DE S. LÁZARO ÀS 14H30.  
ARRAIAL ANIMADO COM A BANDA

### *Dia 22 de Agosto: (Terça-Feira)*

ARRAIAL ANIMADO COM UM CONJUNTO OFERECIDO  
PELA JUNTA DE FREGUESIA.

# Passatempos

- Descubra as diferenças



## - Anedotas

Um senhor chega a um restaurante e pede:

- Queria uma grade de Sumol, se faz favor.

Ao que o empregado responde:

- Com certeza, de laranja ou de ananás?

- Tanto faz, é para eu me sentar!!!

Uma senhora entra numa lavandaria e diz:

- Veja este trabalho! Foi lavado aqui!

- Não sei o que tem a dizer: o guardanapo está limpinho!...

- Guardanapo!? Isto era um lençol!!!

## - Adivinhas

1 - O que mais pesa no mundo? 2 - O que dá o cruzamento de uma girafa com um papagaio? 3 - Quando é que o cachorro fica desconfiado? 4 - O que é que tem 8 letras e tirando metade, ainda ficam 8? 5 - Qual é a palavra de 3 letras que ao tirarmos 2 nomes de mulher ainda sobram 5 letras?

Soluções (1 - A balança. 2 - Um alto-falante. 3 - Quando fica com a pulga atrás da orelha. 4 - Biscoito. 5 - Ovo. Tiram-se a Clara e a Gema e ainda sobra a Casca.)

## HORÁRIO DE FUNCIONAMENTO DA JUNTA DE FREGUESIA

Horário de funcionamento dos serviços de atendimento ao público da Junta de Freguesia de Água D'Alto: Segunda a Sexta-Feira: 09h00-12h00 e das 13h00-17h00.

# Índice

---

Órgãos Autárquicos .....	2
Simbolismo heráldico .....	3
Iluminação Natal/2005 .....	4
Conservação de caminhos .....	5
Abastecimento água à lavoura .....	6
Praia do Degredo .....	7
Cemitério .....	8
Cultura .....	9
Alminhas .....	10
Programa das Festas .....	10
Passatempos .....	11

# Ficha Técnica

---

Edição: Junta de Freguesia de Água D'Alto.

Redacção: Junta de Freguesia de Água D'Alto.

Colaboração: Vírgíneo Santos, António Mariano,

Fotos: Emanuel Santos

Concepção: Emanuel Santos

Tiragem: 1000 exemplares

Impressão: Nova Gráfica, Lda

Patrocínio:



**Albano e Vieira, Lda.**